

column

Murphy's Law

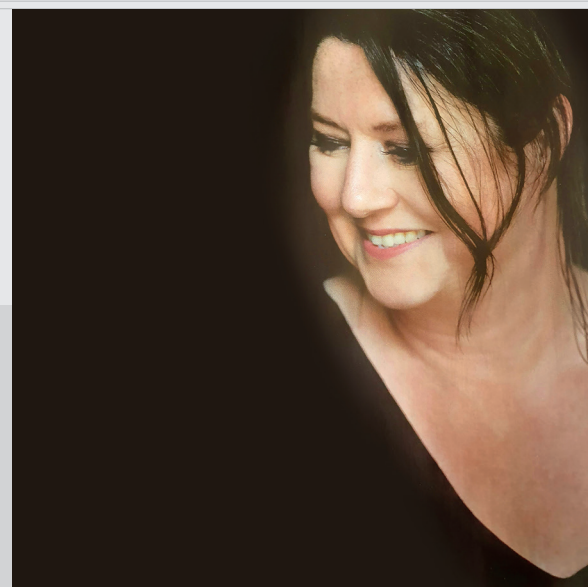
Ken je dat? Eens in de zoveel tijd heb je ineens een project omhanden waarop de 'Wet van Murphy' van toepassing is. Deze wet van de Britse ruimtevaartingenieur Edward A. Murphy, die leefde van 1918 tot 1990, luidt als volgt: 'Alles wat fout kan gaan, zal fout gaan.' Er gewoonweg niet in geloven is geen garantie dat de wet zich niet zal openbaren. Negeren is evenmin een optie.

Slechts minimaal aanwezige angst en de kleinste, door je hoofd flitsende, gedachte dat er wellicht, heel misschien, eventueel, iets mis zal kunnen gaan, zijn triggers genoeg om de repeterende rampspoed daadwerkelijk te manifesteren. Zo'n *eyeroll* Murphy Project komt uiteraard altijd op het meest ongelegen moment.

Het verneukeratieve aan dit hele Murphy debacle? Ik wist het van tevoren!! Waarom ben je er dan toch aan begonnen hoor ik je denken terwijl jij je wenkbrauwen fronst. Omdat zo'n project zich in eerste instantie voordoeft als een onschuldige, easy, lucratieve en snelle kans om te scoren voordat je andere plannen in uitvoer gaan.

De negatieve spiraal wordt ingezet als je opdrachtgever zegt dat er al partijen aan het werk zijn en dat jij met hen moet afstemmen over het vervolgtraject. Op zich is dat natuurlijk geen probleem. Samenwerken met onbekende partijen is mij niet vreemd en gaat 9 van de 10 keer prima. Het wordt pas lastig als de informatie en gemaakte afspraken niet helder zijn. Heen en weer gepingpongd worden tussen uitvoerder en opdrachtgever over wie wat heeft besteld en beloofd is niet te doen. Daar eerlijk over zijn werkt. Duidelijkheid scheppen ook. Nadat die eerste hobbels genomen zijn knaagt er wel een klein piepstemmetje in mijn achterhoofd: 'Let op, voorzichtig, doe niet te experimenteel, zet afspraken goed op papier, zorg dat je overal bij bent., het zal toch niet...'

Vervolgens gaat alles mis waarvoor ik mezelf gewaarschuwd heb. De rollercoaster start bij een foutieve levering, de uitvoerder bevestigt wandbescherming waar het net niet moest en er was, door verkeerd aangegeven metrage op de rol, niet genoeg voor waar het juist wel moest. Tot overmaat van ramp is het laatste beetje van dit materiaal op aarde, onderweg naar Nederland, op mysterieuze wijze zoekgeraakt. En zo liepen er geheel Murphyaans nog een aantal zaken flink de soep in. Wanneer zelfs het klapstuk van de opdracht, waarmee ik iedereen aangenaam dacht te gaan verrassen, in verkeerde aarde valt weet ik dat de ramp compleet is. Als het niet zo klote was dan was het grappig.



In eerste instantie heb ik de neiging om gillend weg te rennen bij zoveel tegenwerking maar ik neem natuurlijk, heel volwassen, mijn volledige verantwoordelijkheid. Allereerst bied ik mijn opdrachtgever een welgemeend excuus aan om direct daarna de schouders eronder te zetten en alles uiteindelijk naar tevredenheid af te ronden.

Ondanks alle stress, narigheid, schaamte en gedoe leer ik wel het meest van de dingen die niet vlekkeloos verlopen. Weer is eens en te meer duidelijk geworden dat heldere communicatie essentieel is. Altijd, met iedereen en overal. Het adagium 'vertrouwen is goed, controle is beter' gaat absoluut op bij nieuwe, enthousiaste partijen met experimentele oplossingen en als er werkzaamheden worden uitgevoerd moet er een projectmanager ter plekke zijn.

Als de ongeschreven wet zich aandient is er geen ontsnappen aan. De enige optie is het leed ondergaan, doorzetten, anticiperen, oplossen en vertrouwen houden. Linksom of rechtsom, het komt gelukkig altijd goed. Ook bij een Murphy project.

Nathalie Schalke
StC Styling- &StorytellConcepten